



SVENSKA
CHEERLEADING
FÖRBUNDET

FÖRSLAG PÅ
VERKSAMHETSINRIKTNING
SVENSKA CHEERLEADINGFÖRBUNDET
2026-2027



Svenska Cheerleadingförbundet 2026-2027

Till årsmötet överlämnas Förbundsstyrelsens förslag till verksamhetsinriktning som är framarbetad i samarbete med förbundets kommittéer och arbetsgrupper, och med input ifrån föreningar. Svenska Cheerleadingförbundets verksamhet ska utgå från vårt uppdrag och vision som förankrats med RF i förbundsutvecklingsplanen, FUP. Denna gäller för åren 2026 och 2027. Föreslagen inriktning är framtagna utifrån denna samt de behov som identifierats som mest relevanta och prioriterade under denna fas i SCF:s utveckling.

Vår verksamhetsidé

Tillsammans spränger vi gränser

Cheerleading är en idrott som kännetecknas av uppmuntran, kreativitet och samarbete. Cheerleading uppmuntrar och peppar till att klara av mer än vad vi tror är möjligt. Cheerleading är kreativ, nyfiken och vill hela tiden utvecklas. I cheerleading är samarbete och gemenskap i centrum och cheerleading tar tillvara på de naturliga förutsättningarna för att vara inkluderande – här finns en plats för alla.

Mission

Skapa förutsättningar för medlemsföreningarna att bedriva cheerleadingverksamhet.

Vision

Alla kan utöva cheerleading på den nivå och inom den inriktning de själva vill.



Innehållsförteckning

Vår verksamhetsidé	2
Mission	2
Vision	2
Vi är innovativa.....	4
Allas lika värde.....	4
Trygghet och säkerhet.....	4
Idrottens organisation	5
SCF:s organisation	5
Kansli	5
Kommittéer och utskott	6
Mästerskap och	6
Tävlingar	6
Elit	7
Inriktning Målgrupper Cheerleading	7
Resultat och representation landslag	8
Cheerleading för barn och ungdom	9
Skolsamverkan	10
Inriktning	10
Cheerleading för vuxna.....	11
Cheerleading för äldre	12
Cheerleading för personer med	13
funktionsnedsättning.....	13
Verksamhet.....	14
Inriktning.....	14
Hållbar cheerleading	14
Projekt	17
Pågående projekt, delfinansierade av RF	17
Pågående projekt, helfinansierade av SCF.....	17
Kommande projekt, delfinansierade av RF.....	17
Nya projekt, delfinansierade av EU via Erasmus+.....	17

Värdegrund

Vi är innovativa

Vi vågar tänka i nya banor.
Vi inspireras av varandra och låter andra ta inspiration av oss.

Allas lika värde

Alla är lika viktiga och vi välkomnar och lär av varandras olikheter.
Vi uppskattar oss själva, varandra och andra.

Trygghet och säkerhet

Både på tränings/tävlingsgolvet och utanför. Vi tar ansvar för oss själva och varandra. Här är det rent spel som gäller.

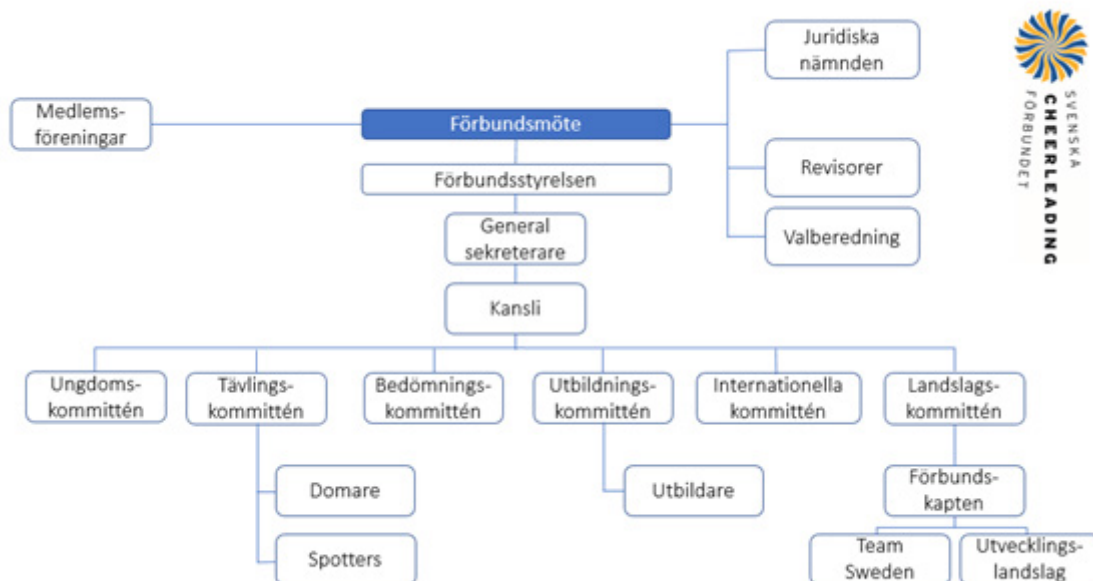


Idrottens organisation

Nationellt är SCF medlem i Riksidrottsförbundet (RF). SCF är även medlem i de internationella organen International Cheer Union (ICU), ICU Europe samt International All Star Federation (IASF).

SCF:s organisation

SCF:s organisation består av SCF:s förbundsstyrelse (FS), generalsekreterare och kansli samt ett flertal kommittéer och förbundets medlemsföreningar. Förbundets organisation struktureras enligt figuren nedan.



Kansli

Vårt kansli syftar till att, på förbundsstyrelsens uppdrag, stödja det löpande arbetet och den verksamhetsinriktning som årsmötet har tagit fram.

Inträdet i RF gav förutsättningar, och medförde krav på en stabil verksamhet. Vårt kansli har varit i en expansiv fas för att möta de nya förutsättningarna och kraven. Idag omfattar kansliet 19 anställda personer varav 12 är tills vidare anställda. Totalt innebär det lite mer än 10 heltider. Vårt kansli är dimensionerat för att möta vår förmodade tillväxt och den utveckling som vi har åtagit oss att göra i och med inträdet i RF, exempelvis för olika projekts genomförande.

Kommittéer och utskott

För att bedriva förbundets verksamhet ska förutom förbundsstyrelsen (FS) följande kommittéer, enligt den verksamhetsbeskrivning som förbundsstyrelsen beslutar om, samt nämnd, enligt förbundets stadgar som årsmötet beslutar om, finnas.

- TK – Tävlingskommittén
- BK – Bedömningskommittén
- UK - Utbildningskommittén
- IK - Internationella kommittén
- LK – Landslagskommittén
- JN – Juridiska nämnden
- UngK - Ungdomskommittén

Mästerskap och Tävlingar

SCF har rätt att anordna Distriktsmästerskap (DM), Riksmästerskap (RM) och Svenska Mästerskap (SM) i cheerleading.

Förbundet har rätt att skicka starter till europeiska mästerskapen (EM, anordnas av ICU Europe), Världsmästerskapen (VM, anordnas av ICU) samt klubb-VM (anordnas av IASF).

SCF sanktionerar de tävlingar som anordnas av svenska föreningar.

Därutöver ska SCF se över möjligheterna att utöka tävlingsverksamheten i enlighet med de behov som signaleras från förbundets medlemsföreningar.

Inriktning Målgrupper Cheerleading

Elit

Inriktning

Vi har flera lag som presterar på hög nivå inom samtliga elitklasser.

Vi är en del av sportens internationella utveckling vilket gör att vi ligger i framkant av sporten.

Det finns många framgångsrika cheerleaders på elitnivå inom samtliga klasser som har fan-tastisk social, idrottsspecifik, fysisk och psykisk förmåga.

Alla som vill och är redo att elitsatsa inom vår idrott ska ges förutsättningar att göra det.

Vi har ett kompetent och tryggt ledarskap på elitnivå, där ledare besitter både praktisk och teoretisk kunskap som främjar utveckling.

Planerade aktiviteter

Vi fortsätter med riksintag för juniorer under perioden - efter ett lyckat, första projektår, vilket möjliggör för fler att elitsatsa och ger större spridning samt involverar fler föreningar i landet.

Vi kommer att kompetensutveckla föreningar/tränare genom framtagning och genomförande av det utvecklingsprogram för elittränare som tidigare kartläggningar och Mot Premier-projekt legat till grund för.

Vi kommer fortsatt motivera lag på högsta nivå att tävla EM för att både förbereda dem inom internationella sammanhang och visa på stark svensk representation, samt fortsatt ha svensk representation även på FISU-VM och andra, stora internationella mästerskap.

Vi ska fortsatt marknadsföra och motivera till att tävla under SM-veckan. Att tävla i detta sammanhang hjälper aktiva, som kanske inte har elitsatsande lag i sin IF, att ändå tävla på högsta nivå.

Vi ska verka för att alla som vill landslagssatsa kan göra det, bland annat genom fortsatt arbete med utvecklingslandslag och utökande av NIU.

Vi vill öka kunskap och tekniska färdigheter inom performance cheer, med hjälp av extra resurser och tid under kommande säsong.

World Cheerleading Championships



Foto: ICU

Resultat och representation landslag

Målet för elitverksamheten (landslagen) är att utvecklas för att bibehålla och stärka vår konkurrenskraft på internationell nivå.

Prestationsmålen för respektive landslagskategori, från Elitutvecklingsplanen, enligt nedan:

Damlandslaget - Fortsätta att bibehålla positionen som toppnation på internationell nivå på kort sikt (vara stabil på pallen). Målet är att ta ett VM-guld inom några år.

Mixade landslaget - Fortsatt ta sig till final (topp 10) på VM.

Pomlandslaget - På kort sikt fortsatt ta sig till final (topp 10) på VM.

Pom doubles - På kort sikt klättra i placering på VM. På lång sikt ta sig till final (topp 10) på VM samt kvala in till World Games.

Juniorlandslaget- Färdigheterna för kommande period ska ligga i nivå med, eller strax över, 2024 års färdigheter. Träningen ska vara kvalitativ och hållbar ur alla perspektiv samt utformas på ett sätt som gör det självklart att vilja söka även som senior. Upplägget och processen ska fungera väl sett till ekonomi, antal samlingar, uttagningsprocess och andra relevanta delar. Resultatmässigt ska laget fortsätt bibehålla positionen som toppnation på internationell nivå.

Utöver ovan är målet att Sverige och svenska cheerleaders finns representerade vid andra stora mästerskap, bland annat EM kommande två år och FISU-VM 2026.

Cheerleading för barn och ungdom

Inriktning

Alla barn och ungdomar ska mötas av ledare som har kunskap om och arbetar efter barns och ungdomars fysiska, psykiska, sociala och idrottsspecifika utveckling.

Alla barn och ungdomar ska känna sig trygga, sedda och hörda i sina lag och sin förening.

Alla barn och ungdomar som vill träna cheerleading kan och får göra det. Cheerleading är ett val när barn ska börja idrotta.

Våra föreningar behåller äldre ungdomar som aktiva i verksamheten.

Våra föreningar har medvetenhet kring inkludering och fler provar nya vägar att vara inkluderande.

Planerade aktiviteter

Vi går in i en ny stödperiod, Projektstöd IF barn- och ungdomsidrott 2025–2026. Förbundet har åter fått förtroende från RF att dela ut nya projektstöd till medlemsföreningarna. Förbundsstyrelsen har beslutat följande inriktningar: Hållbart ledarskap, inkludering, konceptutveckling och implementering av barnverksamhet samt trygg cheerleading. Dessa inriktningar med tillhörande insatser i projektpaketet syftar till att möta RF:s riktlinjer för barn- och ungdomsidrott, Svensk idrott 2035 samt för att arbeta med våra beslutade insatser och sålunda identifierade utmaningar i förbundsutvecklingsplanen inom samma tidsperiod.



Vidare vägleder förbundsutvecklingsplanen samt riktlinjerna förbundets övriga insatser och löpande arbete inom barn- och ungdomsidrott. Vi avser att fortsätta vårt nätverkande inom barn- och ungdomsidrott och deltagande på RF/SISU träffar. Vi avser även att fortsatt arbeta och skapa digitala mötesplatser för föreningarnas barn- och ungdomsansvariga/trygghetspersoner både för ordinarie verksamhet samt tävling.

Skolsamverkan

Inriktning

Alla barn och ungdomar som vill träna cheerleading kan och får göra det.

Alla skolelever ska ha kännedom om cheerleading och haft möjligheten att testa på.

Inom förbundet finns det erfarenhet, kunskap och struktur för att hjälpa föreningar bedriva skolsamverkan.

Planerade aktiviteter

Under de kommande två åren stärker vi vårt arbete med skolsamverkan genom att vidareutveckla stöd till föreningar och fördjupa samarbetet med RFSISU och dess distrikt. Vi fortsätter att inspirera elever att prova cheerleading genom både fysiska aktiviteter och digitalt material samt genom fortsatt arbete med ambassadörer. Vi kartlägger befintlig verksamhet och stöttar föreningar i att genomföra inspirationstillfällen för att nå fler skolor och elever. Ett särskilt fokus läggs på att göra cheerleading mer tillgängligt för barn och unga i fler områden.

Det ökade föreningsutvecklingsarbetet innefattar även att ta fram en tydlig stödstruktur för de som vill bilda förening utifrån intresse skapat genom skolsamverkan.

Vi tar dessutom fram en struktur för att följa upp och mäta effekterna av skolsamverkan, både inom förbundet och hos våra medlemsföreningar.



Foto: Cheerpix

Cheerleading för vuxna

Inriktning

Förbund och föreningar erbjuder en attraktiv och relevant cheerleadingverksamhet som känns naturlig för vuxna och äldre utövare.

Allmänhetens bild av cheerleading är att det är en naturlig idrott och motionsform för vuxna och äldre oavsett ålder och kön

Planerade aktiviteter

Under de kommande åren kommer vi att fortsätta arbetet med att skapa fler tillgängliga träningsmöjligheter i våra föreningar för målgruppen. Vår ambition är att fler föreningar ska känna sig rustade och motiverade att starta och fortsatt driva verksamhet som inkluderar målgruppen.

Målet är att långsiktigt bidra till en mer inkluderande idrottsmiljö där fler får möjlighet att utvecklas och känna gemenskap inom cheerleading – exempelvis genom vägledning, utbildning och anpassade resurser som underlättar deras arbete

Vi fortsätter det påbörjade arbete som gjorts de tidigare åren med målgruppen och tar dessa utmaningar samt framgångsfaktorer som finns kopplat till målgruppen med oss kommande två åren.

SCF kommer även arbeta för att skapa trygga och säkra idrottsmiljöer för målgruppens utövare genom att bland annat aktivt arbeta med uppförandekoden.

Cheerleading för äldre

Inriktning

Förbund och föreningar erbjuder en attraktiv och relevant cheerleadingverksamhet som känns naturlig för 65+.

Allmänhetens bild av cheerleading är att det är en naturlig idrott för 65+.

Planerade aktiviteter

Under kommande två år kommer SCF arbeta och göra insatser för att fortsätta och stötta fler föreningar att starta och utveckla verksamhet riktad för 65+. Samtidigt kommer vi utveckla den stödstruktur som redan finns med de utmaningar och framgångsfaktorer som vi kartlagt finns kopplat till målgrupper. Detta för att bättre möta målgruppens behov men även se till hur man kan få till ett ökat engagemang i förening och samverka inom idrottsrörelsen med målgruppen. Genom riktad kommunikation och planerad strategi för att nå målgruppen vill vi synliggöra målgruppen mer.

Vi kommer även att utveckla samverka med RF-SISU och distrikten samt eventuella andra intresseorganisationer för ett ökat kunskapsintag för både våra föreningar men även för kansli. Vi behöver även öka vår kompetens och ta reda på hur det vi idag vet om målgruppen kan hjälpa oss i kommande arbete. Varpå en kartläggning ska genomföras för att få en tydligare bild av hur personer över 65 år är engagerade i cheerleading, både som utövare och i andra roller.

För att inspirera fler att engagera sig kommer förebilder inom målgruppen att lyftas fram och synliggöras, och genomförda insatser kommer att kommuniceras brett.

SCF kommer även arbeta för att skapa trygga och säkra idrottsmiljöer för målgruppens utövare genom att bland annat implementera en uppförandekod.



Foto: Malin Hedeberg

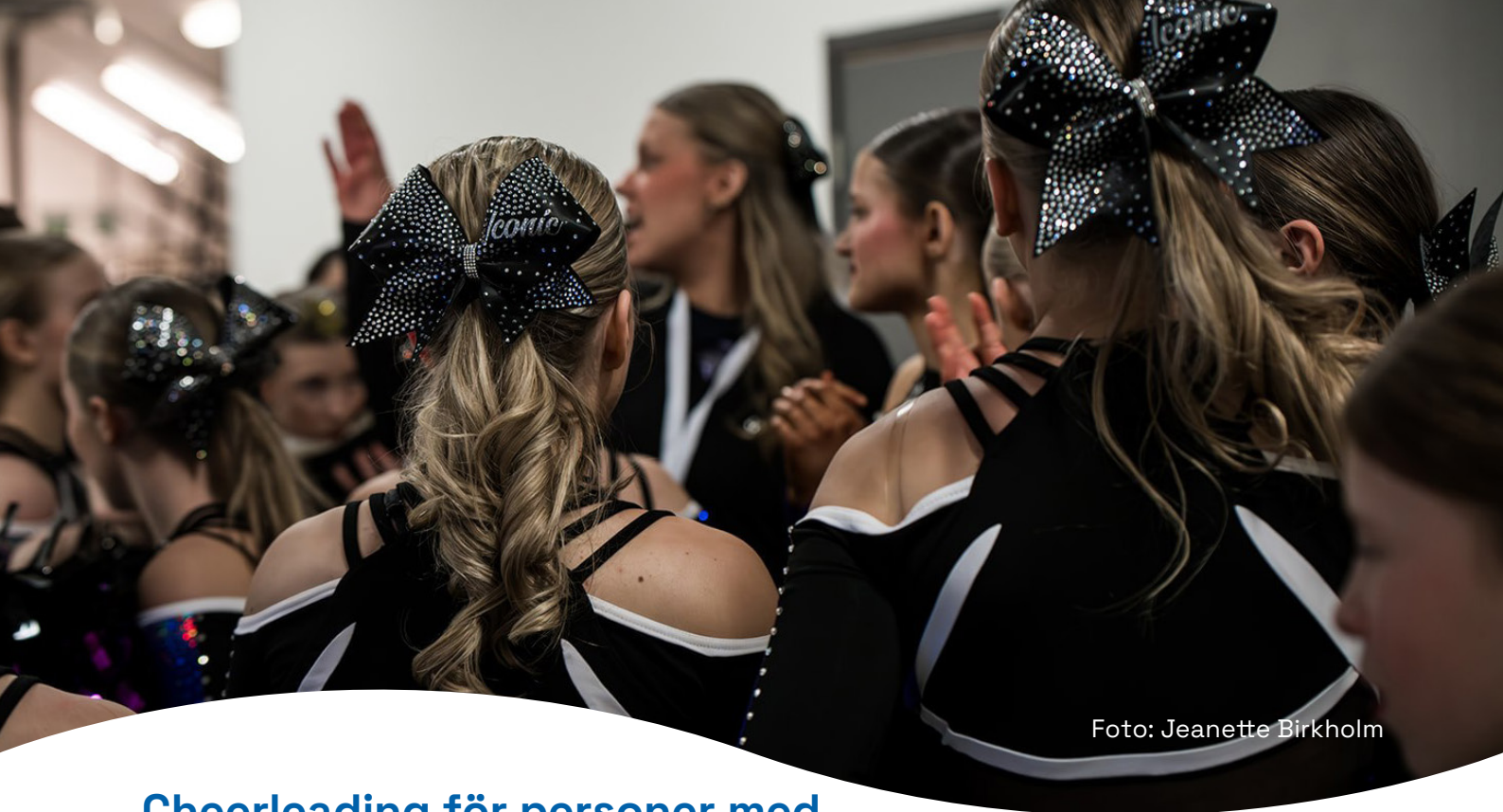


Foto: Jeanette Birkholm

Cheerleading för personer med funktionsnedsättning

Inrktning

Inom förbundet finns det erfarenhet, kunskap och struktur för att hjälpa de föreningar som vill bedriva Cheer Abilities, Cheerleading för personer med funktionsnedsättning och det känns enkelt att starta upp. Förbund och föreningar erbjuder en attraktiv och relevant cheer-verksamhet som känns naturlig för personer med olika typer av funktionsnedsättningar.

Planerade aktiviteter

Under kommande två år planeras insatser för att fortsätta utveckla arbetet för att inkludera fler personer med funktionsnedsättning i cheerleading. Föreningar erbjuds stöd för att starta, driva och utveckla deras verksamhet efter målgruppens behov.

Föreningsutveckling för ökad delaktighet av målgruppen kommer prioriteras. Samverkan med Parasportförbundet, RF/SISU och relevanta intresseorganisationer stärks för bredare nätverk och ökad kunskap inom förbundet.

En handlingsplan för klassificering påbörjas i samverkan med andra cheerleading-förbund. För att inspirera fler att utöva och engagera sig i cheerleading lyfts förebilder fram. Behovet av tillgänglighetsanpassad kommunikation kartläggs och förbundets kommunikationsstrategi vidareutvecklas samtidigt som kommunikationen fortsätter att tillgänglighetsanpassas.

Arbetet med trygghet och värdegrund fördjupas genom implementering av trygghetsperson, framtagande av uppförandekod för föreningar samt revidering och implementering av upp-förandekoden för ledare. Ett pilotprojekt planeras för att pröva nya arbetssätt riktade mot olika funktionsnedsättningar och genomförs om projektmedel beviljas.

Verksamhet

Inriktning

Vi kommer att fortsatt, med stabil grund i våra värderingar, arbeta med att tillgängliggöra cheerleading för fler i enlighet med vår vision och strategi.

För att SCF ska kunna stötta i alla befintliga och nya föreningars utveckling behöver vi förstå behoven hos våra föreningar och utövare samt omvärldens krav, och forma förbundets utveckling efter detta. Detta gäller både strukturer för arbetet som bedrivs, samt den organisation som ska utföra det.

Vår idrott ska växa så att fler kan ta del av den, vilket innebär både en breddning och att vi ska exponera helt nya målgrupper för cheerleading.

Vårt utvecklings- och förändringsarbete bedrivs i projektform för att sedan överföras i ordinarie verksamhet. Identifierade utvecklingsbehov paketeras och prioriteras i en likformad process.

Vi ska se över möjligheter till strategiska samarbeten i syfte att skapa förutsättningar för att ytterligare utveckla vår idrott, både för att möta det kartlagda behovet av stöd, samt att kunna bredda vår idrott till nya målgrupper i linje med vår vision.

Kansliets arbete ska kontinuerligt kvalitetssäkras för att garantera bästa stöd för utveckling av förbund, föreningar och idrotten.

Förbundsstyrelsens fokus behöver fortsatt vara att ha en nära relation med våra föreningar, vilket är en viktig grund för samarbete och delaktighet. Vår idrott har en speciell fördel i det nära samarbete som finns i vår kultur, och det samarbetet vill vi säkerställa på organisatorisk nivå. Under de senaste åren har stora förändringar skett. För att hålla ihop vår del av idrottsrörelsen kommer kommunikation om det arbete vi gör att vara en viktig del.

Under den utveckling vår organisation har gjort de senaste åren, har kommittéernas roll förändrats, och det operativa arbetet görs av anställda tjänstepersoner. Den nya organisationen ställer även krav på andra arbetssätt, vilka kontinuerligt ska ses över för att säkerställa de nya formerna.

Hållbar cheerleading

Cheerleadingförbundet vill fortsätta ligga i framkant vad gäller hållbarhet med dess alla dimensioner. Här jobbar vi utifrån vår hållbarhetsstrategi som innefattar ekonomisk, miljömässig och social hållbarhet. Det innebär i det stora hela att alla beslut, all planering, genomförande och uppföljning av verksamhet ska ha ett hållbarhetsperspektiv. Det kan exempelvis handla om att resa så ekologiskt hållbart vi kan, men också att stötta och stärka föreningstillväxten och skapa möjligheter för en långsiktig idrottskarriär. Att planera event och inköp med ett ekologiskt perspektiv är också en del av detta. Vad gäller den sociala hållbarheten jobbar vi med inkludering och jämställdhet i enlighet med de båda handlingsplanerna *Handlingsplan inkludering* och *Handlingsplan jämställdhet*. *Handlingsplan inkludering* hänger ihop med det arbete för att inkludera olika målgrupper som är beskrivet ovan i projekten



Foto: Jeanette Birkholm

som rör 65+, barn- och unga och NPF och resultaten från dessa projekt kommer att implementeras under kommande år.

Handlingsplan jämställdhet handlar om att säkerställa att våra miljöer så långt det går ska vara öppna och välkomnande för så många som möjligt, så länge som möjligt oavsett kön med ett särskilt fokus på killar som är underrepresenterade. Projekt som Cheer för fler kommer tas vidare de kommande två åren för att skapa förutsättningar för just att fler killar att bli en del av sporten. Förbundets utbildningar kommer att fortsätta att uppdateras för att säkerställa att jämställdhet-/inkluderings- och trygghetsperspektiv finns med både i format och innehåll i utbildningarna. Detta görs i linje med de granskningar av utbildningarna (ledare, tränare, tävlingstränare, tävlingstränare utveckling) som gjordes 2025 inom projektet *Cheer för fler* men även i det projekt som också granskade tränare och ledarutbildningarna och fokuserade på NPF.

För att få bästa effekt kopplas även arbetet med trygg cheerleading ihop med social hållbarhet, jämställdhet och inkludering då strävan är att cheerleading ska vara en trygg idrott där alla känner sig välkomna och kan utvecklas efter sina egna förutsättningar, oavsett kön, könsidentitet och uttryck, etnicitet, funktionalitet, ålder, religion/trosuppfattning eller sexuell läggning. Trygg idrott innebär en verksamhet fri från osunda träningsmetoder, mobbning, trakasserier och övergrepp, och förbundet ställer tydliga krav på uppförande, utbildning och rutiner i föreningarna. Dit hör bland annat uppförandekod, krav på registerutdrag för ledare samt handlingsplaner för hur otrygga situationer ska hanteras. Även förebyggande arbete ingår här som en viktig del, så som strävan att skapa en samtalskultur. De kommande två åren kommer arbetet med det verktyg som förbundet tagit fram med inriktning trygg förening och ledare - SET- att lanseras och implementeras. Det görs för att säkerställa att vi har gjort allt vi kan för att våra föreningar ska vara

trygga och inkluderande platser, med ett hållbart och kontinuerligt och förebyggande trygghetsarbete där ledare har rätt verktyg för att se och agera när något oönskat sker.

Verksamheten ska präglas av ett systematiskt och långsiktigt trygghetsarbete där varje IF utser trygghetspersoner med tydligt ansvar för trygghetsfrågor i föreningen. Förbundet ska stödja och stärka dessa funktioner genom ett etablerat Tryggnätverk för trygghetspersoner och andra engagerade, med fokus på erfarenhetsutbyte, kompetensutveckling och gemensamma arbetssätt.

Arbetet med trygg tävling ska fortsätta att utvecklas genom tydliga och uppföljningsbara krav på arrangörer, inklusive deltagande i gemensamma träffar, närvaro av trygghetsperson på tävling samt fastställda rutiner för trygghetsarbete inför arrangemang. Samtidigt ska högre krav ställas på internationella eventproducenter för att sanktion ska ges och svenska lag ska kunna delta, avseende både säkerhet och trygghet.

Trygghet ska vara en integrerad del av verksamheten och genomsyra alla målgrupper. Det innebär att alla som utövar cheerleading – barn, unga, vuxna, personer med funktionsnedsättning och 65+ – ska mötas av ett likvärdigt och tydligt trygghetsarbete, anpassat efter respektive målgrupps behov och förutsättningar.



Projekt

Förbundet planerar för att driva följande projekt under kommande verksamhetsperiod.

Pågående projekt, delfinansierade av RF

Kartläggning barn och ungas delaktighet i cheerleading	Karin Zetterlund	Pågående
Kartläggning idrottskivet cheerleading	Karin Zetterlund	Pågående
Riktad rörelse – pilot för cheerleading	Kia Wulff	Pågående

Pågående projekt, helfinansierade av SCF

Student VM 2026	Ina Tiittula	Pågående
EM 2027	Ina Tiittula	Pågående
Cheerforum	Karin Zetterlund	Pågående

Kommande projekt, delfinansierade av RF

Internationell representation

Nya projekt, delfinansierade av EU via Erasmus+

Utveckling av legacy för tävlingar





Svenska Cheerleadingförbundet
Östra Hamngatan 52
411 09 Göteborg
www.cheerleading.se

Foto framsidan: Jeanette Birkholm

Foto: Jeanette Birkholm